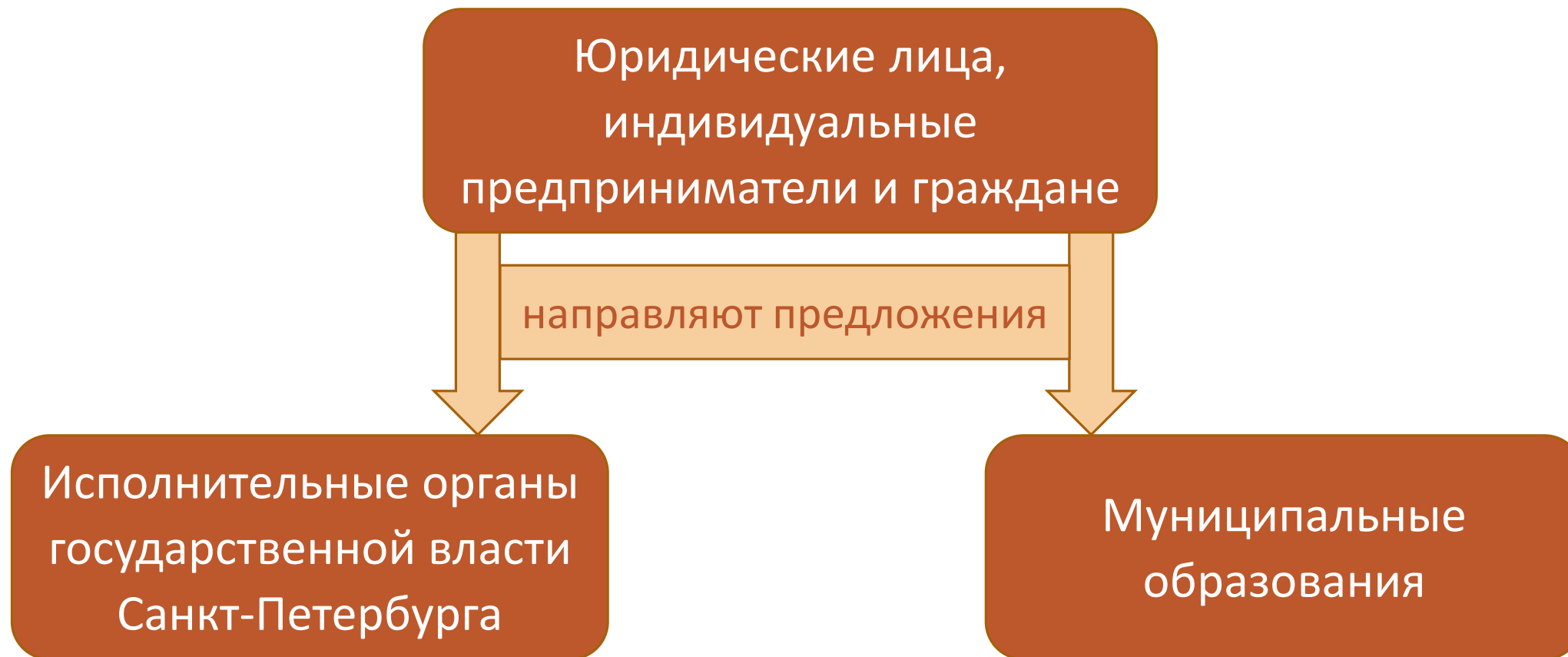


# Комитет по промышленной политике, инновациям и торговле Санкт-Петербурга

## Содержание презентации:

1. Порядок включения торговых объектов в схему размещения НТО;
2. Торговые объекты, подлежащие включению в схему размещения НТО;
3. Торговые объекты, не подлежащие включению, а также подлежащие исключению из схемы размещения НТО;
4. Формирование схемы размещения НТО;
5. Пример заявления на включение места размещения НТО;
6. Контактная информация

# 1. Порядок включения торговых объектов в схему размещения НТО



Предложения формируются с учетом соответствия:

- цели использования;
- видов торговых объектов, планируемых к включению в схему размещения;
- планируемых сроков размещения торговых объектов;
- предельных параметров торговых объектов и земельных участков,

и направляются в администрации районов с указанием кадастрового номера земельного участка для размещения торгового объекта, а в случае его отсутствия - с приложением составленной в произвольной форме схемы ориентировочных границ земельного участка.

## Предложение состоит из:

Заявление

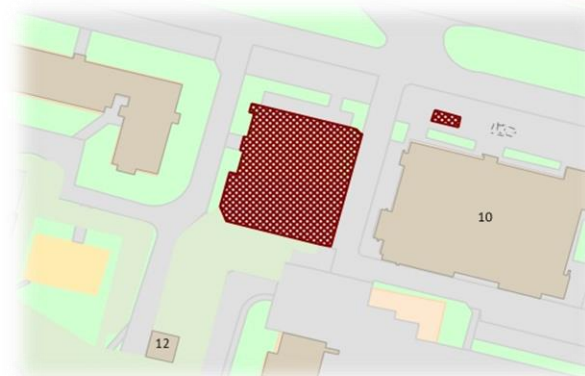


Схема границ



## 2. В схему размещения подлежат включению торговые объекты

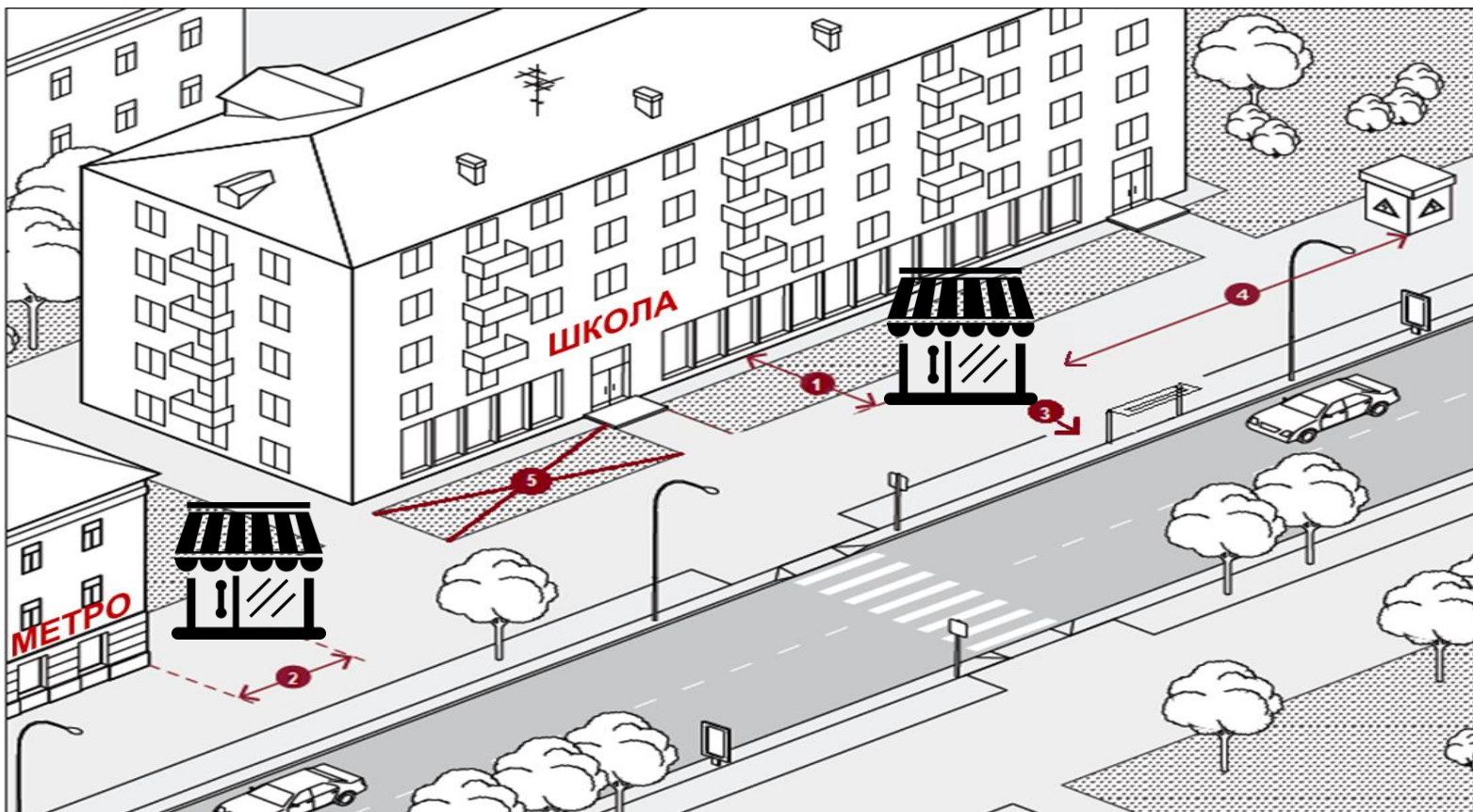
размещаемые  
на фактически  
свободных  
и не обремененных  
правами третьих лиц  
земельных участках

размещенные  
на земельных участках  
и включенные  
в ранее утвержденные  
адресные программы  
размещения объектов  
потребительского рынка

размещенные  
на земельных участках  
и включенные  
в ранее утвержденные  
адресные программы  
объектов  
мелкорозничной  
торговли, используемых  
для реализации  
периодической  
печатной продукции



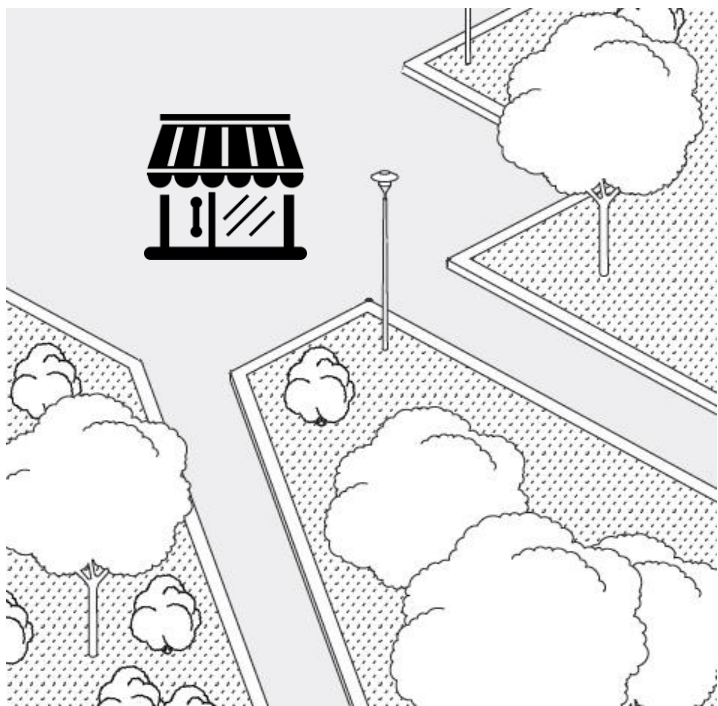
3. Не подлежат включению в схему размещения, а также подлежат исключению из схемы размещения путем внесения изменений в нее следующие торговые объекты



- 1 ближе 25 метров от зданий, в которых располагаются органы государственной власти, образовательные организации\*
- 2 ближе 50 метров от наземных вестибюлей станций метрополитена\*\*
- 3 ближе 10 метров от остановочных пунктов городского пассажирского транспорта\*
- 4 в охранной зоне сетей инженерно-технического обеспечения
- 5 на газонах, цветниках

\* за исключением объектов, используемых для реализации периодической печатной продукции;

\*\* за исключением НТО по розничной продаже цветов, периодических печатных изданий, театральных билетов, билетов на городской пассажирский транспорт, оказанию информационных услуг



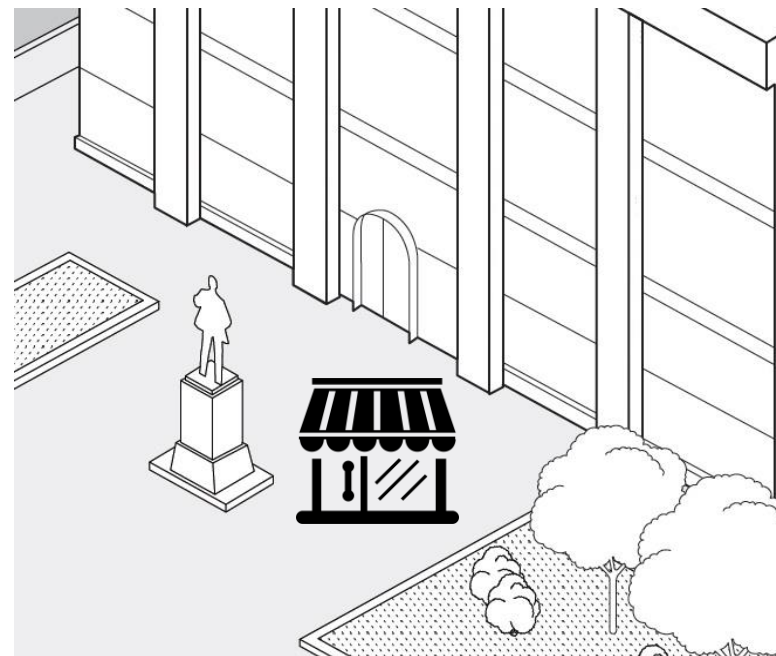
1

- на благоустроенных детских площадках;
- площадках для отдыха;
- площадках для спортивных занятий;
- на территории зеленых насаждений общего пользования\*



2

- под железнодорожными путепроводами, эстакадами, мостами;
- в арках зданий



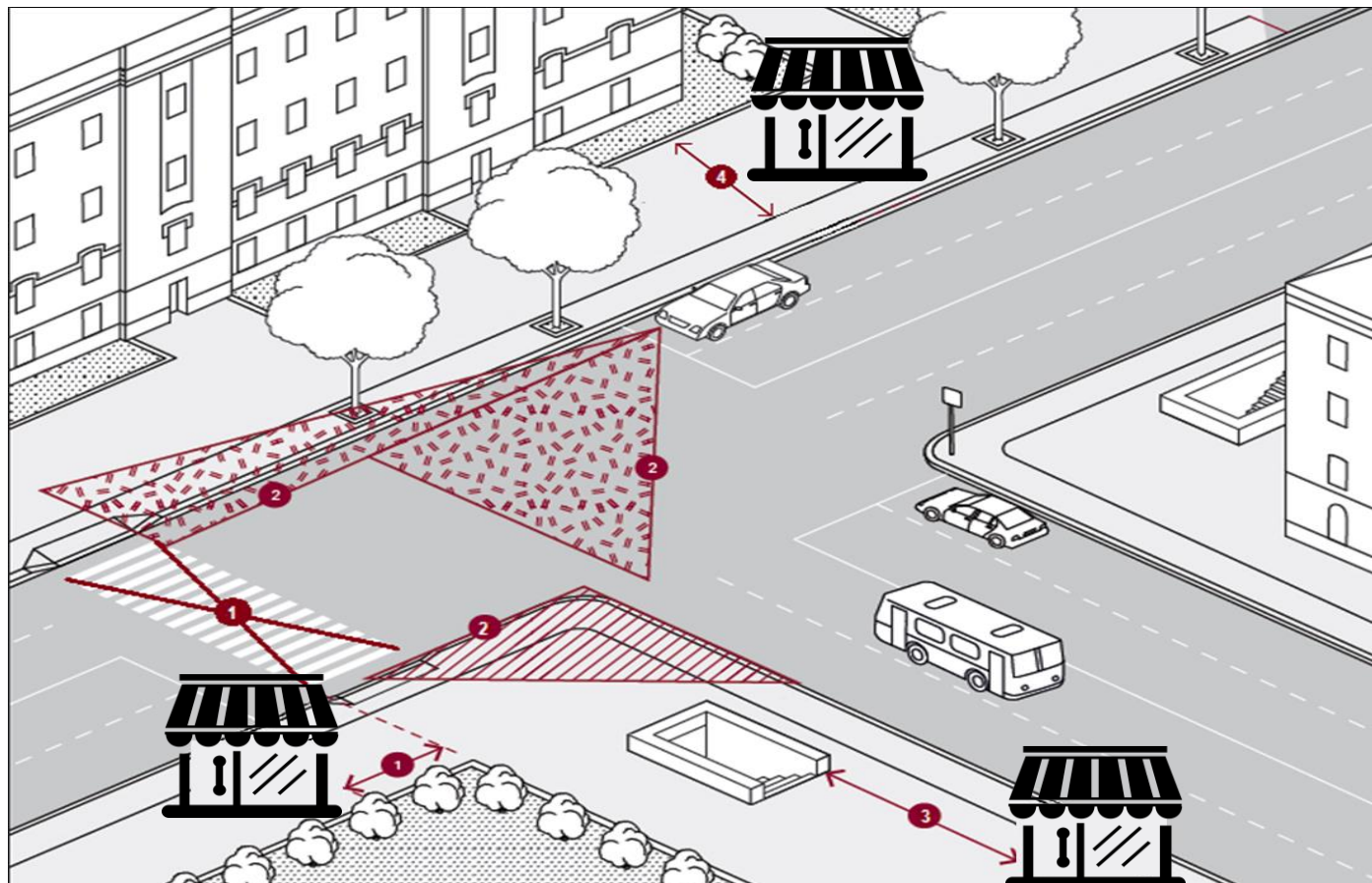
3

- в зоне охраны объектов культурного наследия, расположенных в исторически сложившихся центральных районах

\* за исключением объектов, используемых для реализации экскурсионных билетов, цветов, газетно-журнальной продукции, продукции религиозного содержания; объектов проката спортивного оборудования; тележек и лотков; сезонных объектов для торговли игрушками, воздушными шариками, сувенирной продукцией; сезонных объектов общественного питания

1 на пешеходных переходах  
и ближе 5 метров перед ними

- в пределах треугольников  
видимости  
на нерегулируемых  
перекрестках  
и примыканиях улиц и дорог;
- 2 - во внутриквартальных  
проездах;
- на территориях парковок;
- в пределах красных линий  
основных транспортных  
магистралей\*



3 ближе 10 метров от входов  
(выходов) в подземные  
пешеходные переходы\*\*

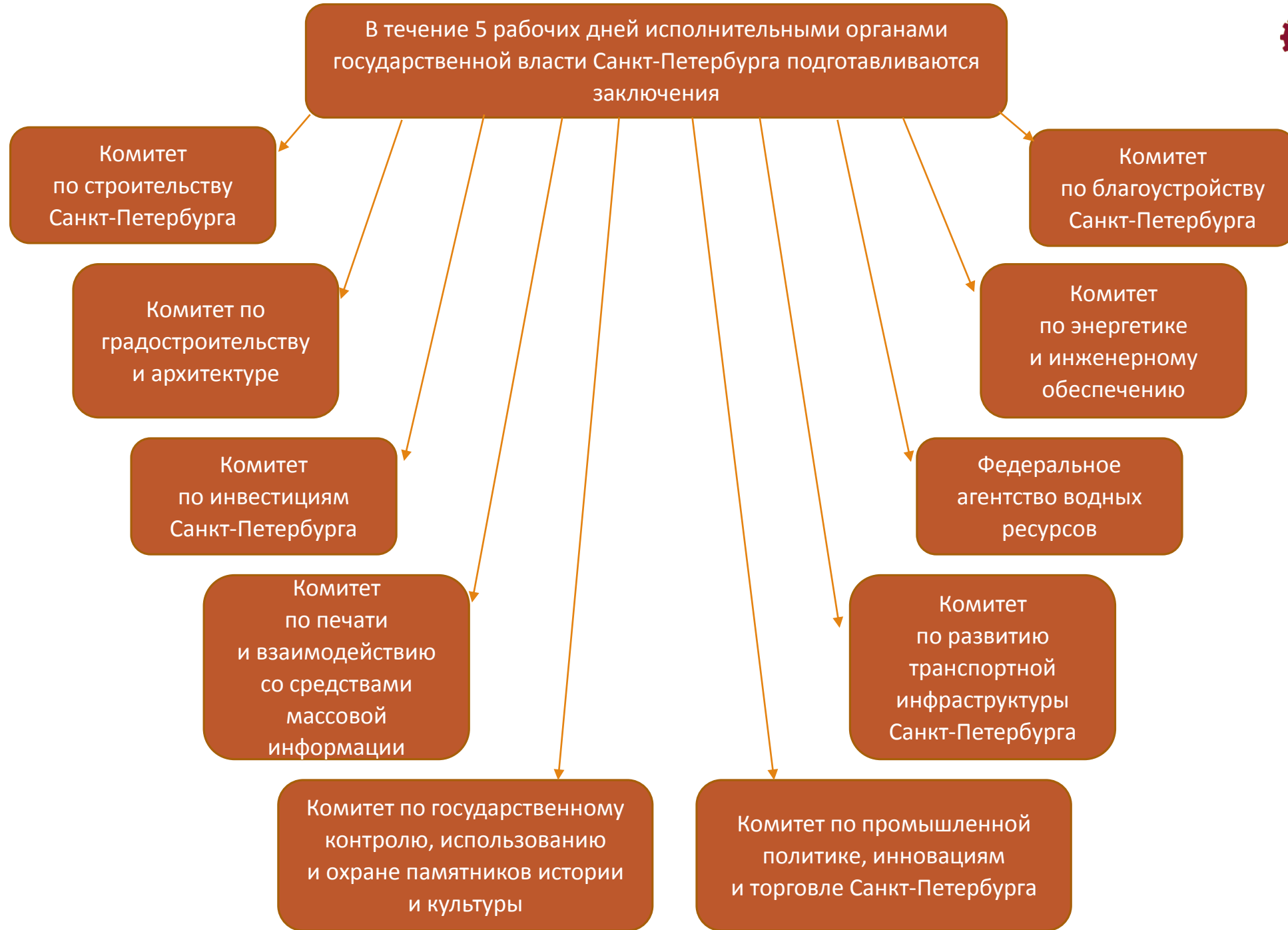
4 на тротуарах (шириной менее 3 м,  
а также в случае невозможности  
обеспечения 1,5 м)

\* за исключением объектов, используемых для реализации проездных, лотерейных и экскурсионных билетов, периодической печатной продукции, цветов; объектов, используемых для реализации сувенирной продукции, мороженого, безалкогольных напитков и выпечных изделий в упаковке изготовителя; временных сооружений, предназначенных для размещения сезонных объектов общественного питания;

\*\* за исключением объектов, используемых для реализации периодической печатной продукции

## 4. Формирование схемы размещения НТО





Заключения размещаются в Региональной информационной системе, содержащей сведения об объектах недвижимости и объектах землеустройства «Геоинформационная система Санкт-Петербурга»

Комитет по промышленной политике, инновациям и торговле Санкт-Петербурга в течение 1 рабочего дня готовит заявление о включении торговых объектов в схему размещения и направляет в Комитет имущественных отношений Санкт-Петербурга

Комитет имущественных отношений Санкт-Петербурга в течение 3 рабочих дней рассматривает поступившее заявление и направляет сведения о принятом решении в Комитет по промышленной политике, инновациям и торговле Санкт-Петербурга

Комитет по промышленной политике, инновациям и торговле Санкт-Петербурга в течение 10 рабочих дней после получения сведений осуществляет включение торговых объектов в схему размещения

## 5. Пример заявления на включение места размещения НТО

В исполнительный орган  
государственной власти /  
муниципальное образование

### Заявление

Прошу включить место размещения  
торгового объекта в схему размещения НТО  
по адресу: \_\_\_\_\_,  
площадью: \_\_\_\_\_,  
цель использования з/у - \_\_\_\_\_,  
кадастровый номер з/у \* \_\_\_\_\_,  
вид НТО \_\_\_\_\_,

Приложение: схема ориентировочных границ  
места размещения НТО

\* при наличии кадастрового номера

## 6. Контактная информация

1 Комитет по промышленной политике, инновациям и торговле Санкт-Петербурга, телефон: 576-00-19, E-mail: info@cipit.gov.spb.ru

2 Администрация Адмиралтейского района Санкт-Петербурга телефон: 316-25-22, E-mail: tuadm@gov.spb.ru

3 Администрация Василеостровского района Санкт-Петербурга телефон: 576-93-72, E-mail: tuvo@gov.spb.ru

4 Администрация Выборгского района Санкт-Петербурга телефон: 576-56-09, E-mail: tuvby@gov.spb.ru

5 Администрация Калининского района Санкт-Петербурга телефон: 417-47-46, E-mail: tukalin@gov.spb.ru

6 Администрация Кировского района Санкт-Петербурга телефон: 252-30-17, E-mail: tukir@gov.spb.ru

7 Администрация Колпинского района Санкт-Петербурга телефон: 576-96-67, E-mail: tukolp@gov.spb.ru

8 Администрация Красногвардейского района Санкт-Петербурга телефон: 576-86-06, E-mail: tukrgv@gov.spb.ru

9 Администрация Красносельского района Санкт-Петербурга телефон: 736-86-06, E-mail: tukrsl@gov.spb.ru

10 Администрация Кронштадтского района Санкт-Петербурга телефон: 311-20-00, E-mail: tukrns@gov.spb.ru

11 Администрация Курортного района Санкт-Петербурга телефон: 576-81-06, E-mail: tukur@gov.spb.ru

12 Администрация Московского района Санкт-Петербурга телефон: 576-88-39, E-mail: tumos@gov.spb.ru

13 Администрация Невского района Санкт-Петербурга телефон: 576-98-32, E-mail: rnevsky@tunev.gov.spb.ru

14 Администрация Петроградского Санкт-Петербурга телефон: 576-50-54, E-mail: petr@gov.spb.ru

15 Администрация Петродворцового района Санкт-Петербурга телефон: 576-95-28, E-mail: tuptrdv@gov.spb.ru

16 Администрация Приморского района Санкт-Петербурга телефон: 576-82-28, E-mail: tuprim@gov.spb.ru

17 Администрация Пушкинского района Санкт-Петербурга телефон: 576-92-00, E-mail: tupush@gov.spb.ru

18 Администрация Фрунзенского района Санкт-Петербурга телефон: 576-85-00, E-mail: frunsreg@tufruns.gov.spb.ru

19 Администрация Центрального района Санкт-Петербурга телефон: 576-28-00, E-mail: tucentr@gov.spb.ru